

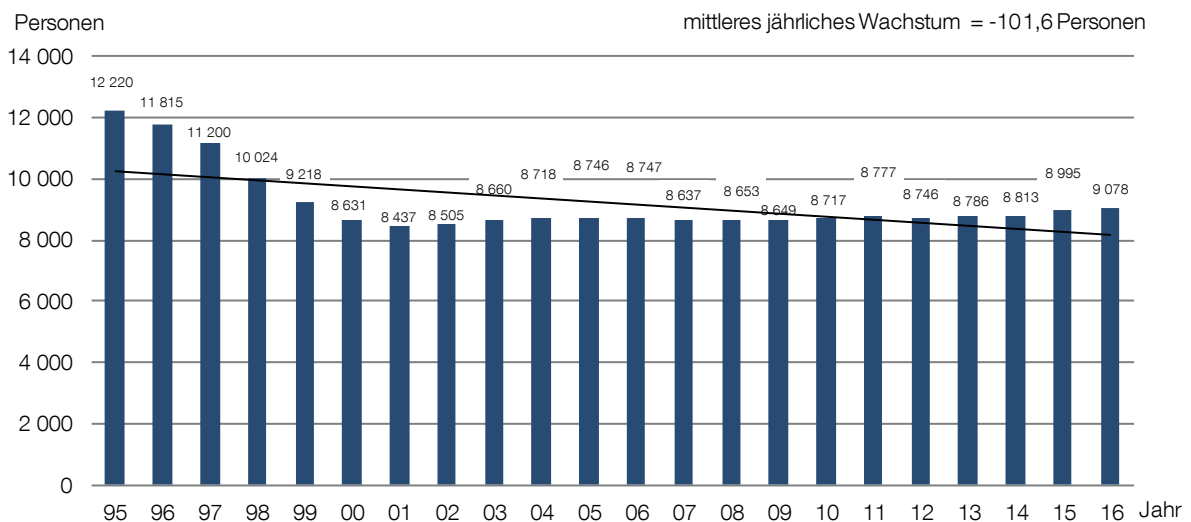
# 1 Bevölkerung

## 1.1 Einwohner 2012 bis 2016

Merkmal		2012	2013	2014	2015	2016
Einwohner	Anzahl	9 050	9 082	9 081	9 246	9 306
davon						
Hauptwohnung	Anzahl	8 746	8 786	8 813	8 995	9 078
Nebenwohnung	Anzahl	304	296	268	251	228
Bevölkerungsdichte	Einw./ha	115,1	115,6	116,0	118,4	119,5
Wachstumsrate	%	-0,4	0,5	0,3	4,9	-1,8
Durchschnittsalter	Jahre	38,5	38,6	38,9	38,8	38,7
Ausländer	Anzahl	1 026	1 141	1 203	1 456	1 773
Ausländerquote	%	11,7	13,0	13,7	16,2	19,5
unter 18 Jahre	Anzahl	1 232	1 308	1 328	1 416	1 499
unter 18 Jahre	%	14,1	14,9	15,1	15,7	16,5
18 bis unter 65 Jahre	Anzahl	6 550	6 528	6 517	6 579	6 522
18 bis unter 65 Jahre	%	74,9	74,3	74,0	73,1	71,8
65 Jahre und älter	Anzahl	964	950	968	1 000	1 057
65 Jahre und älter	%	11,0	10,8	11,0	11,1	11,6

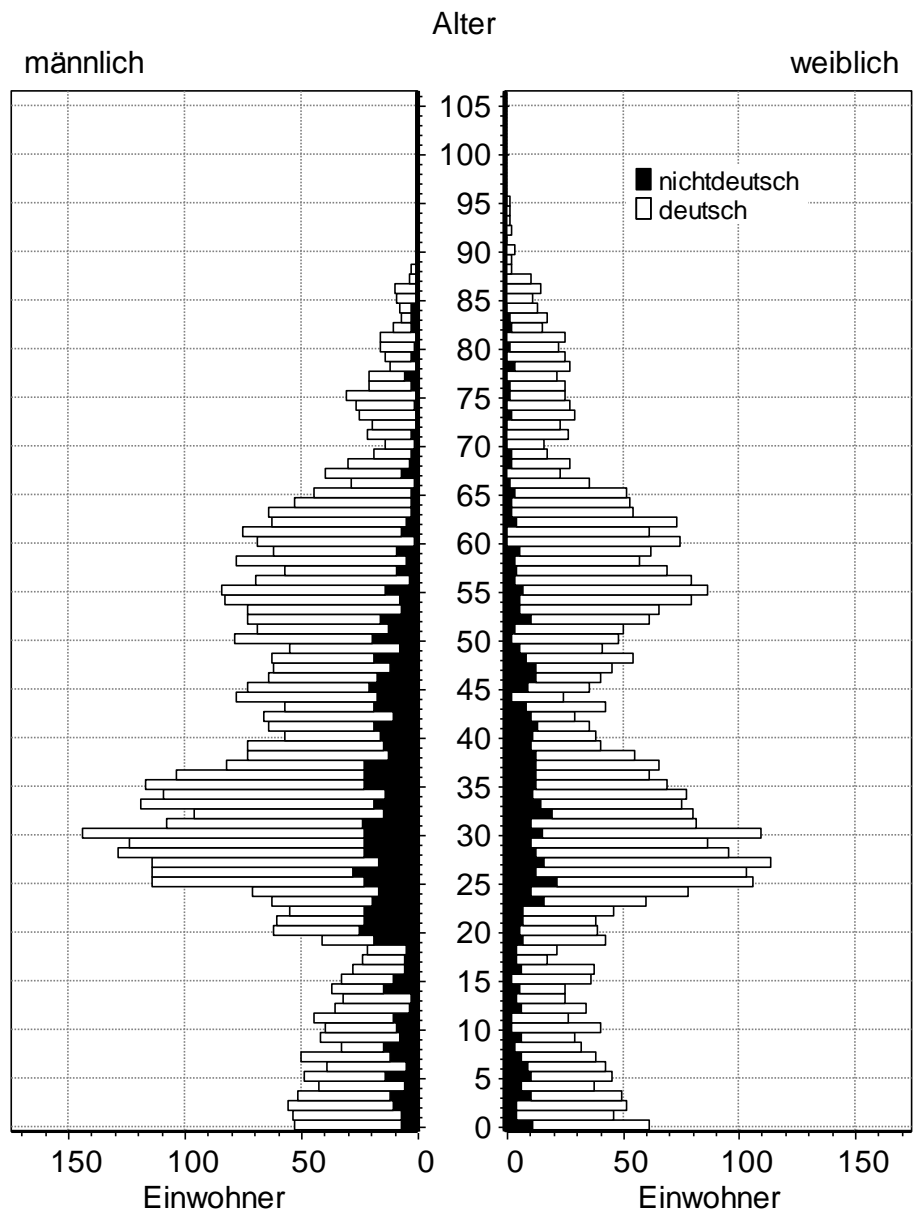
Quelle: Landeshauptstadt Potsdam

## 1.2 Einwohner mit Hauptwohnung 1991 bis 2016



Quelle: Landeshauptstadt Potsdam

### 1.3 Einwohner nach Alter und Geschlecht 2015



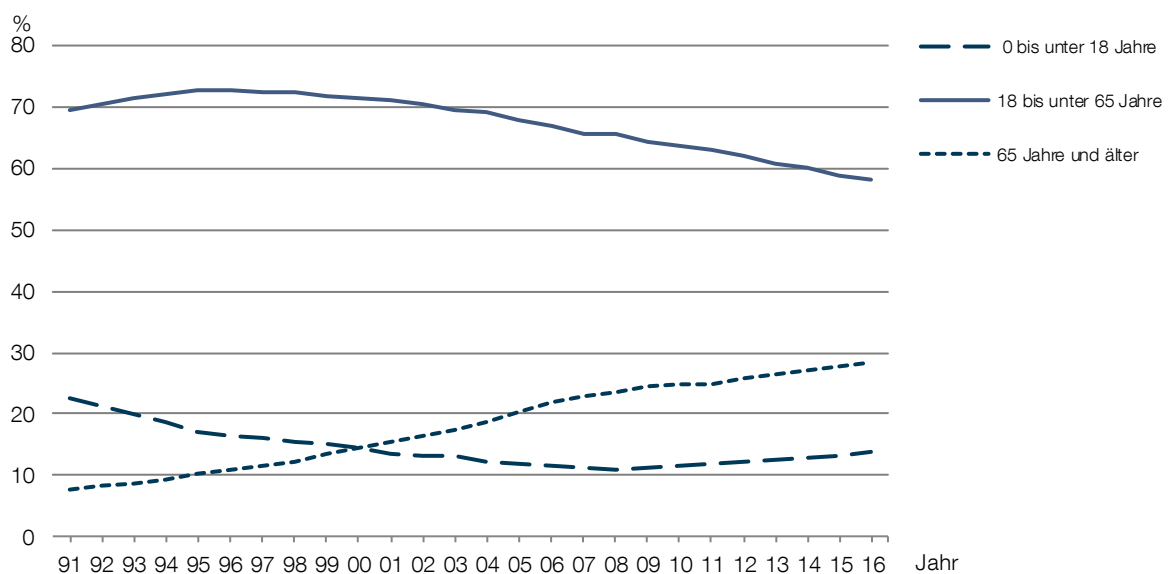
Quelle: Landeshauptstadt Potsdam

## 1.4 Einwohner nach Altersgruppen 2012 bis 2016

von ... bis unter ...Jahre	2012	2013	2014	2015	2016
0 - 3	280	305	297	321	320
3 - 6	263	274	264	275	287
6 - 9	219	227	223	234	283
9 - 12	175	193	214	222	210
12 - 15	150	173	182	189	192
15 - 18	145	136	148	175	207
18 - 21	220	214	222	227	217
21 - 24	540	432	347	323	352
24 - 27	717	667	635	586	519
27 - 30	653	666	694	661	659
30 - 35	921	923	948	998	996
35 - 40	549	614	645	739	803
40 - 45	471	489	483	490	507
45 - 50	548	553	548	532	518
50 - 55	757	742	702	680	605
55 - 60	709	683	689	704	718
60 - 65	465	545	604	639	628
65 - 70	246	251	261	316	380
70 - 75	289	270	262	229	208
75 - 80	227	232	226	222	227
80 Jahre und älter	202	197	219	233	242
insgesamt	8 746	8 786	8 813	8 995	9 078

Quelle: Landeshauptstadt Potsdam

## 1.5 Einwohner nach Hauptaltersgruppen 1991 bis 2016



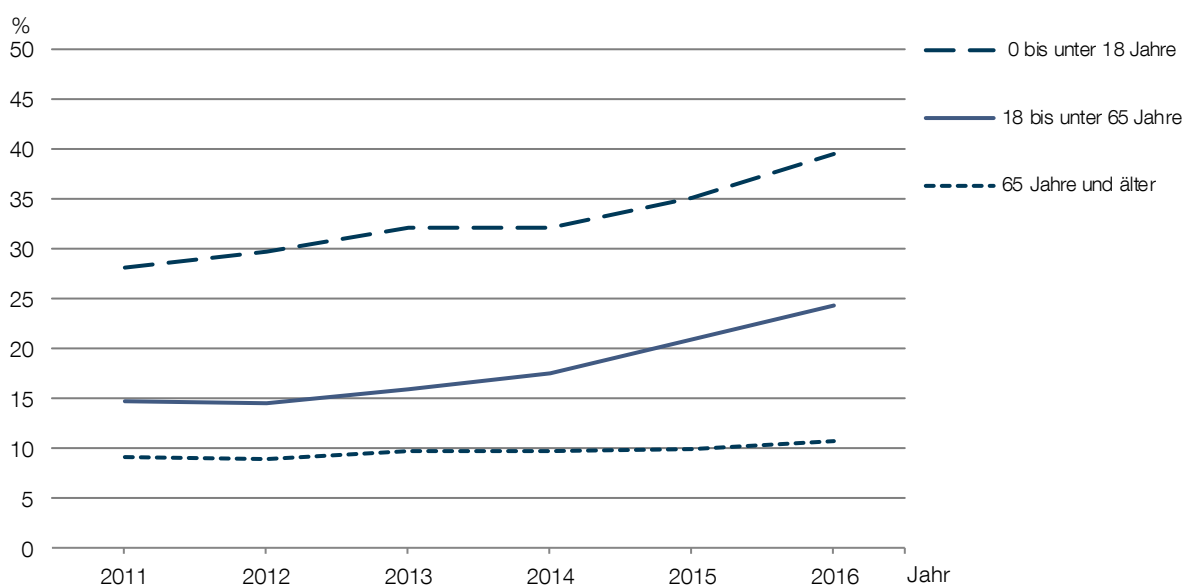
Quelle: Landeshauptstadt Potsdam

## 1.6 Einwohner mit Migrationshintergrund nach Altersgruppen 2016

von ... bis unter ...Jahre	Deutsche mit Migrationshintergrund	Ausländer	insgesamt	Anteil <sup>1</sup>		
				Deutsche mit Migrationshintergrund	Ausländer	insgesamt
				Anzahl		%
0 - 3	55	79	134	17,2	24,7	41,9
3 - 6	57	68	125	19,9	23,7	43,6
6 - 9	42	72	114	14,8	25,4	40,3
9 - 12	34	45	79	16,2	21,4	37,6
12 - 15	28	28	56	14,6	14,6	29,2
15 - 18	29	55	84	14,0	26,6	40,6
18 - 21	10	73	83	4,6	33,6	38,2
21 - 24	13	128	141	3,7	36,4	40,1
24 - 27	14	151	165	2,7	29,1	31,8
27 - 30	27	149	176	4,1	22,6	26,7
30 - 35	30	200	230	3,0	20,1	23,1
35 - 40	23	178	201	2,9	22,2	25,0
40 - 45	21	153	174	4,1	30,2	34,3
45 - 50	30	124	154	5,8	23,9	29,7
50 - 55	26	91	117	4,3	15,0	19,3
55 - 60	22	62	84	3,1	8,6	11,7
60 - 65	32	36	68	5,1	5,7	10,8
65 - 70	18	27	45	4,7	7,1	11,8
70 - 75	7	15	22	3,4	7,2	10,6
75 - 80	3	18	21	1,3	7,9	9,3
80 Jahre und älter	4	21	25	1,7	8,7	10,3
insgesamt	525	1 773	2 298	5,8	19,5	25,3

Quelle: Landeshauptstadt Potsdam

## 1.7 Einwohner mit Migrationshintergrund nach Hauptaltersgruppen an 2011 bis 2016 <sup>1</sup>



Quelle: Landeshauptstadt Potsdam

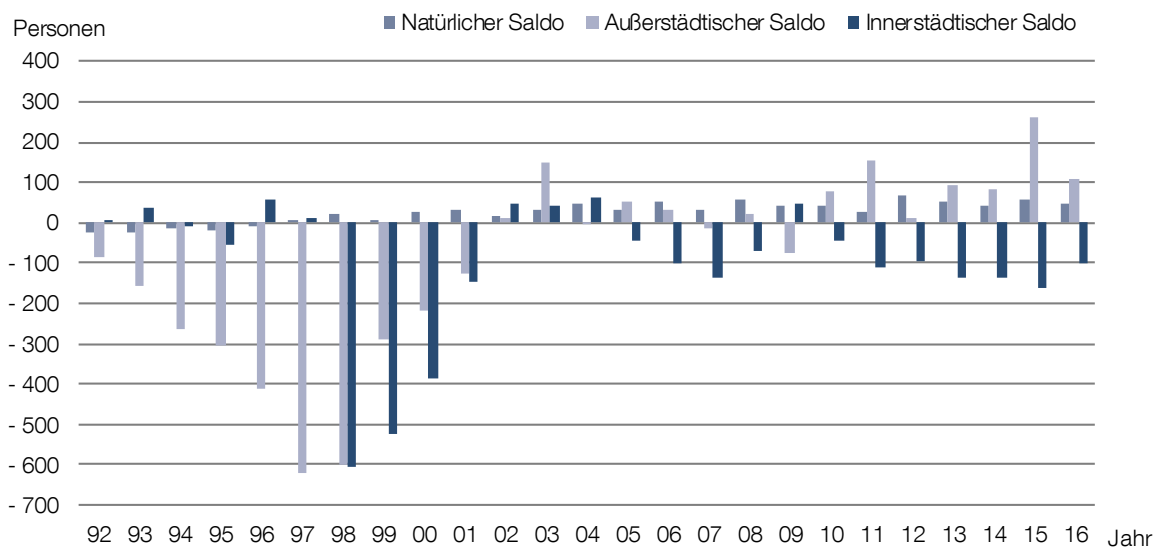
<sup>1</sup> Der Anteil wurde jeweils an den Einwohnern mit Hauptwohnung der entsprechenden Altersgruppe berechnet.

## 1.8 Bevölkerungsbewegungen 2012 bis 2016

Merkmal	2012	2013	2014	2015	2016
Lebendgeborene	118	114	108	113	107
Gestorbene	50	62	65	57	59
Natürlicher Saldo	68	52	43	56	48
Außerstädtische Zuzüge	661	710	707	770	739
Außerstädtische Wegzüge	651	617	626	509	629
Außerstädtischer Saldo	10	93	81	261	110
Innerstädtische Zuzüge	664	697	668	684	608
Innerstädtische Wegzüge	761	835	803	845	709
Innerstädtischer Saldo	-97	-138	-135	-161	-101
Wanderungssaldo	-87	-45	-54	11	9
Saldo insgesamt	-19	7	-11	156	57

Quelle: Landeshauptstadt Potsdam

## 1.9 Salden der Bevölkerungsbewegung 1992 bis 2016



Quelle: Landeshauptstadt Potsdam

## 1.10 Zu- und Weggezogene nach Herkunftsgebieten 2012 bis 2016

Herkunfts- bzw. Zielgebiet	Zuzüge					Wegzüge				
	2012	2013	2014	2015	2016	2012	2013	2014	2015	2016
	%									
Potsdam Stadt	50,1	49,5	48,6	47,0	45,1	53,9	57,5	56,2	62,4	53,0
Potsdam Umland	11,4	12,8	9,8	9,3	12,2	10,8	10,5	11,1	10,8	9,6
Berlin	6,6	7,0	8,2	6,5	5,9	8,4	9,7	7,8	6,6	7,1
Land Brandenburg	9,1	11,5	12,9	14,6	9,7	3,6	3,7	4,1	3,0	4,3
Neue Bundesländer	3,6	3,5	3,5	3,6	4,5	4,4	2,7	3,1	3,8	2,1
Alte Bundesländer	5,5	4,5	4,7	5,4	3,6	7,3	6,2	4,1	5,2	6,7
Ausland	10,3	10,3	10,9	12,1	16,0	7,4	5,0	8,5	5,5	17,3
Von Amts wegen/ unbekannt	3,5	0,9	1,5	1,4	2,9	4,2	4,2	5,1	2,8	0,0
insgesamt	100,0	100,0	100,0	100,0	100,0	100,0	100,0	100,0	100,0	100,0

Quelle: Landeshauptstadt Potsdam

## 1.11 Haushalte nach Haushaltsgrößen 2016

Haushaltsgröße	Anzahl	%
1-Personenhaushalt	3 609	63,1
2-Personenhaushalt	1 270	22,2
3-Personenhaushalt	519	9,1
4-Personenhaushalt	224	3,9
5 und mehr Personenhaushalte	94	1,6
insgesamt	5 716	100,0

Quelle: Landeshauptstadt Potsdam

## 1.12 Haushalte nach Haushaltstyp 2016

Haushaltstyp	Anzahl	%
Einpersonenhaushalt	3 609	63,1
Mehrpersonenhaushalt ohne Kinder	1 166	20,4
Mehrpersonenhaushalt mit Kind/ern	503	8,8
Mehrpersonenhaushalt mit Kind/ern (alleinerziehend)	438	7,7
insgesamt	5 716	100,0

Quelle: Landeshauptstadt Potsdam

## 2 Wirtschaft und Arbeitsmarkt

### 2.1 Angezeigte Gewerbe der Industrie- und Handelskammer 2012 bis 2016 nach der WZ 2008

Wirtschaftsabschnitt	2012	2013	2014	2015	2016
C Verarbeitendes Gewerbe	4	8	10	9	9
F Baugewerbe	32	26	27	32	35
G Handel; Instandhaltung und Reparatur von Kraftfahrzeugen	59	55	53	50	45
H Verkehr und Lagerei	20	14	14	17	13
I Gastgewerbe	8	8	10	8	8
J Information und Kommunikation	22	24	29	29	29
K Erbringung von Finanz- und Versicherungsdienstleistungen	20	23	24	22	17
L Grundstücks- und Wohnungswesen	2	3	5	3	3
M Erbringung von freiberuflichen, wissenschaftlichen und technischen Dienstleistungen	21	17	18	15	18
N Erbringung von sonstigen wirtschaftlichen Dienstleistungen	47	43	42	45	50
R Kunst, Unterhaltung und Erholung	8	8	8	8	10
S Erbringung von sonstigen Dienstleistungen	11	14	19	21	18
T Private Haushalte mit Hauspersonal; Herstellung von Waren und Erbringung von Dienstleistungen durch private Haushalte für den Eigenbedarf ohne ausgeprägten Schwerpunkt	2	1	1	1	1
übrige (A, B, D, E, O, P, Q, U)	20	22	21	12	11
nicht zuordenbar	3	6	1	3	-
insgesamt	279	272	282	275	267

Quelle: IHK Potsdam

## 2.2 Handwerksbetriebe in der Handwerkskammer 2016

Beruf	Anzahl
Bautrocknungsgewerbe	2
Betonbohrer und -schneider	1
Bodenleger	2
Damen- und Herrenschneider	1
Einbau von genormten Bauteilen	7
Elektrotechniker	1
Estrichleger	1
Fliesen-, Platten- und Mosaikleger	10
Fotografen	1
Friseure	1
Fuger	1
Gebäudereiniger	16
Holz- und Bautenschutz	8
Kabelverleger im Hochbau	2
Kosmetiker	4
Maler und Lackierer	1
Maurer- und Betonbauer	2
Raumausstatter	3
Theaterplastiker	1
insgesamt	65

Quelle: Handwerkskammer Potsdam

## 2.3 Sozialversicherungspflichtig Beschäftigte 2014 bis 2016

Beschäftigte	Beschäftigte			Anteil der Beschäftigten an den Personen im erwerbsfähigen Alter <sup>1</sup>		
	2014	2015	2016	2014	2015	2016
	Anzahl			%		
insgesamt	3 697	3 696		55,5	54,7	
davon						
männlich	2 019	2 043		55,5	54,9	
weiblich	1 678	1 653		55,5	54,5	
darunter						
unter 25 Jahre	374	308		40,6	35,2	

<sup>1</sup> Anteil an den Einwohnern mit Hauptwohnsitz in der Stadt Potsdam im Alter von 15 bis unter 65 Jahren

### Sozialversicherungspflichtig beschäftigte Arbeitnehmer

Sozialversicherungspflichtig beschäftigte Arbeitnehmer sind alle "Arbeitnehmer einschließlich der zu ihrer Berufsausbildung Beschäftigten, die krankenversicherungspflichtig, rentenversicherungspflichtig oder beitragspflichtig nach dem Arbeitsförderungsgesetz sind oder für die Beitragsanteile zu den gesetzlichen Rentenversicherungen zu entrichten sind". Das sind in der Regel alle Arbeiter und Angestellte (einschließlich der Beschäftigten in beruflicher Ausbildung). Unberücksichtigt bleiben Beamte, Selbständige und mithelfende Familienangehörige und alle geringfügig beschäftigten Arbeitnehmer, die nur eine sogenannte Nebenbeschäftigung ausüben und nicht der Sozialversicherungspflicht unterliegen.

Quelle: Bundesagentur für Arbeit



## 2.4 Arbeitslose 2014 bis 2016

Arbeitslose	Arbeitslose			Anteil der Arbeitslosen an den Personen im erwerbsfähigen Alter <sup>1</sup>		
	2014	2015	2016	2014	2015	2016
	Anzahl			%		
insgesamt	837	957	835	12,6	14,2	12,4
davon						
männlich	525	607	538	14,4	16,3	14,5
weiblich	312	350	297	10,3	11,5	9,9
darunter						
unter 25 Jahre	78	58	69	8,5	6,6	7,5
über 55 Jahre	134	161	145	10,4	12	10,8

<sup>1</sup> Anteil an den Einwohnern mit Hauptwohnsitz in der Stadt Potsdam im Alter von 15 bis unter 65 Jahren

Quelle: Bundesagentur für Arbeit

## 2.5 Leistungsempfänger SGB II 2012 bis 2015

Leistungsempfänger	2012	2013	2014	2015	2016
Bedarfsgemeinschaften	1 517	1 564	1 512	1 486	1 501
Personen insgesamt	2 425	2 470	2 416	2 420	2 521
davon					
erwerbsfähige Hilfebedürftige	1 841	1 865	1 794	1 795	1 835
nichterwerbsfähige Hilfebedürftige	584	605	622	625	611
durchschnittliche Anzahl Personen je Bedarfsgemeinschaft	1,6	1,6	1,6	1,6	1,7
Anteil der Personen an der Bevölkerung (%)	27,7	28,1	27,4	26,9	27,8

Quelle: Bundesagentur für Arbeit

## 2.6 Leistungsempfänger SGB II nach strukturellen Merkmalen 2012 bis 2016

Leistungsempfänger	2012	2013	2014	2015	2016
	%				
Anteil der weiblichen erwerbsfähigen Hilfebedürftigen an den erwerbsfähigen Hilfebedürftigen insgesamt	46,3	44,8	33,0	33,2	31,2
Anteil der erwerbsfähigen Hilfebedürftigen unter 25 Jahren an den erwerbsfähigen Hilfebedürftigen insgesamt	16,5	15,6	14,0	15,4	17,4
Anteil der nichtdeutschen erwerbsfähigen Hilfebedürftigen an den erwerbsfähigen Hilfebedürftigen insgesamt	18,6	18,2	14,6	17,0	22,9
Anteil der alleinerziehenden erwerbsfähigen Hilfebedürftigen an den erwerbsfähigen Hilfebedürftigen insgesamt	13,9	13,5	13,9	13,6	14,2

Quelle: Bundesagentur für Arbeit

## 2.7 Einzelhandelsbetriebe mit einer Verkaufsfläche ab 700 qm 2012

Betriebstyp	Branche	Anschrift	Verkaufsfläche in qm
Supermarkt	Nahrungs- und Genussmittel	Rewe, Meisenweg 102	900

## 3 Bauen und Wohnen

### 3.1 Gebäude und Wohnraum

Merkmal	Gebäude		Wohnungen		
	2015	2016	2015	2016	
insgesamt	425	425	5 539	5 533	
Art des Gebäudes	Einfamilien-, Zweifamilien-, Doppel- und Reihenhäuser	2	2	2	
	Mehrfamilienhäuser	415	415	5 460	5 454
	sonstige Gebäude mit Wohnraum	8	8	77	77
Eigentümer	kommunal	181	181	2 484	2 484
	genossenschaftlich	175	175	2 226	2 220
	privat und sonstige	69	69	829	829
Baualter	vor 1949	-	-	-	-
	1949 bis 1970	1	1	1	1
	1971 bis 1990	424	423	5 538	5 531
	ab 1991	-	1	-	1
Anzahl der Räume	1-Raum-Wohnungen	.	.	1 339	1 332
	2-Raum-Wohnungen	.	.	1 318	1 314
	3-Raum-Wohnungen	.	.	2 215	2 222
	4-Raum-Wohnungen	.	.	657	655
	5-Raum-Wohnungen	.	.	9	9
	6-Raum-Wohnungen und größer	.	.	1	1
Wohnungsgröße	bis 40 m <sup>2</sup>	.	.	1 297	1 290
	über 40 bis 60 m <sup>2</sup>	.	.	1 918	1 914
	über 60 bis 90 m <sup>2</sup>	.	.	2 305	2 310
	über 90 m <sup>2</sup>	.	.	19	19
Ausstattungsgrad	schlechte Ausstattung	.	.	-	-
	Teilausstattung	.	.	-	-
	Vollausstattung	.	.	5 539	5 533

Quelle: Landeshauptstadt Potsdam

### 3.2 Baugenehmigungen seit 2005

Jahr	Baugenehmigungen			beantragter Zugang an Wohnungen		
	Errichtung eines neuen Wohngebäudes	Baumaßnahmen am bestehenden Gebäude	insgesamt	Errichtung eines neuen Wohngebäude	Baumaßnahmen am bestehenden Gebäude	insgesamt
2005	-	3	3	-	1	1
2006	-	1	1	-	-	-
2007	-	-	-	-	-	-
2008	-	-	-	-	-	-
2009	-	-	-	-	-	-
2010	-	2	2	-	70	70
2011	-	1	1	-	-	-
2012	-	-	-	-	-	-
2013	1	2	3	-	-	-
2014	-	3	3	-	7	7
2015	-	6	6	-	-12	-12
2016						

Quelle: Amt für Statistik Berlin Brandenburg

### 3.3 Baufertigstellungen seit 2005

Jahr	Baufertigstellungen			realisierter Zugang an Wohnungen			durchschnittliche Dauer der Bautätigkeit in Jahren
	eines neuen Gebäudes	Baumaßnahmen am bestehenden Gebäude	insgesamt	Errichtung eines neuen Gebäudes	Baumaßnahmen am bestehenden Gebäude	insgesamt	
2005	-	1	1	-	-2	-2	1,5
2006	-	5	5	-	1	1	1,1
2007	-	1	1	-	-	-	0,8
2008	-	-	-	-	-	-	-
2009	-	-	-	-	-	-	-
2010	-	1	1	-	70	70	1,2
2011	-	-	-	-	-	-	-
2012	-	1	1	-	-	-	1,5
2013	1	-	1	-	-	-	0,8
2014	-	1	1	-	-	-	1,4
2015	-	3	3	-	1	1	1,0
2016							

2013 erfolgte eine Umstellung der Datenerhebung der Bautätigkeitsstatistik. Somit sind erstmalig die Daten mit der amtlichen Statistik vom Amt für Statistik Berlin Brandenburg vergleichbar.

Quelle: Amt für Statistik Berlin Brandenburg

## 4 Soziales und Gesundheit

### 4.1 Ärzte und medizinisches Heilpersonal 2016

Fachgebiet	Anzahl
Hausärzte	1
Zahnarzt	
Apotheke	1
Heilpraktiker	3
Krankenpflege	1
Physiotherapie	3

Mit dem Jahr 2014 erhält die Stadt die Daten zu den Ärzten und Zahnärzten von der Kassenärztlichen bzw. Kassenzahnärztlichen Vereinigung Brandenburg. Durch die Veränderung der Datenquelle ist ein Vergleich zu den Vorjahren nur eingeschränkt möglich.

Quelle: Kassenärztliche und Kassenzahnärztliche Vereinigung Brandenburg, Landesapothekenkammer, Landeshauptstadt Potsdam

### 4.2 Hilfeempfänger nach dem Sozialgesetzbuch (SGB) XII 2012 bis 2016

Art der Leistung	Hilfeempfänger je 100 Einwohner				
	2012	2013	2014	2015	2016
Hilfe zum Lebensunterhalt	0,3	0,3	0,5	0,7	0,6
Hilfe in besonderen Lebenslagen	1,4	1,2	1,2	1,2	8,2
Grundsicherung im Alter und bei Erwerbsminderung	2,2	2,4	2,5	2,5	2,5
Asylbewerberleistungen	1,8	2,2	2,4	2,5	0,9

Quelle: Landeshauptstadt Potsdam

### 4.3 Wohngeldempfänger 2012 bis 2016

Haushaltsgröße	Haushalte				
	2012	2013	2014	2015	2016
1-Personenhaushalt	154	130	84	74	92
2-Personenhaushalt	32	22	21	11	23
3-Personenhaushalt	23	14	11	7	11
4-Personenhaushalt und größer	14	12	8	14	14
insgesamt	223	178	124	106	140
Durchschnittsalter in Jahre	49,9	50,8	53,5	49,5	51,3
durchschnittliche Wohnfläche (m <sup>2</sup> )	51,2	49,5	51,2	51,2	52,2
durchschnittliche Miete (Euro)	378,11	373,08	391,91	398,10	414,31
durchschnittliches Wohngeld (Euro)	92,08	90,27	85,39	94,20	111,20
Personen je Haushalt	1,6	1,5	1,6	1,7	1,7
Personen je 100 Einwohner	4,0	3,1	2,3	2,0	2,5

Quelle: Landeshauptstadt Potsdam

#### 4.4 Wohnberechtigungsscheine 2012 bis 2016

Merkmal	2012	2013	2014	2015	2016
Haushalte	408	471	434	459	492
Personen	744	889	852	876	961
mitziehende Kinder	213	276	298	288	305
Versorgungsquote (%)	24,0	29,3	24,7	23,3	22,8
Durchschnittsalter des Haushaltsvorstandes in Jahren	34,7	35,3	35,8	37,2	36,5
Personen je Haushalt mit WBS	1,8	1,9	2,0	1,9	2,0
Kinder je Haushalt mit WBS	0,5	0,6	0,7	0,6	0,6
Personen mit WBS je 100 Einwohner	8,5	10,1	9,7	9,7	10,6

Quelle: Landeshauptstadt Potsdam

#### 4.5 Pflegeeinrichtungen 2015

keine

### 5 Bildung und Erziehung

#### 5.1 Kindertagesstätten im Kita-Jahr 2016

Kita-Einrichtung	Anschrift	Kapazität
Hort der Freien Schule Potsdam	Bisamkiez 28	100
Integrationskita Kinderhafen, AWO	Falkenhorst 19/21	214
Integrationskita Nuthespatzen	Bisamkiez 30	93
Kinderland, AWO, Kita Nuthegeister, AWO, Hort für hör-, sprach-, lern- und geistig behinderte Kinder	Bisamkiez 101	218
Schulkinderhaus, Hort	Bisamkiez 107 -109	150
Spielgruppe Schlaatz	Schilfhof 29	161
	Bisamkiez 26	10

Quelle: Amt für Statistik Berlin Brandenburg

#### 5.2 Schulen im Schuljahr 2016/2017

Schulform	Schule	Anschrift	Schüler	Klassen	durchschnittliche Klassengröße
Grundschule	Freie Schule Potsdam	Bisamkiez 28	94	17	6
	Weidenhof-Grundschule (40)	Schilfhof 29	324	17	19
Gesamtschule	Gesamtschule Am Schilfhof (49)	Schilfhof 23/25	423	17	25
Förderschule	Schule am Nuthetal (10/30)	An der Alten Zauche 2c	108	11	10
	Wilhelm von Türk-Schule (42/44)	Bisamkiez 107-111	165	21	8

Quelle: Amt für Statistik Berlin Brandenburg

### 5.3 Spielplätze 2016

Standort	Altersgruppen der Kinder	Bruttofläche	Nettofläche
Bisamkiez	ab 0 Jahre	5 204	4 598
Falkenhorst	ab 0 Jahre	571	571
Falkenhorst	ab 6 Jahre	3 483	3 483
Inselhof	ab 0 Jahre	232	232
Schilfhof	ab 0 Jahre	869	798
Sperberhorst	ab 0 Jahre	1 765	1 765
Weidenhof	ab 0 Jahre	44	44
Wieselkiez	ab 0 Jahre	401	65

Quelle: Landeshauptstadt Potsdam

### 5.4 Sportstätten 2015

Sportstätte	Standort	Art
Bürgerhaus am Schlatz	Schilfhof	Kegelbahn
Schul- und Freizeitsportanlage Schilfhof	Schilfhof	Sportplatz
Schule am Nuthetal (10/30)	An der Alten Zauche	Sporthalle
Schule am Nuthetal (10/30)	An der Alten Zauche	Sportplatz
Sportanlage Am Schlatz	Falkenhorst	Sportplatz
Sportplatz Wilhelm-von-Türk-Schule (42/44)	Bisamkiez	Sportplatz
TH Schilfhof	Schilfhof	Sporthalle
Weidenhof-Grundschule (40)	Schilfhof	Sporthalle
Wilhelm-von-Türk-Schule (42/44)	Bisamkiez	Sporthalle

Quelle: Landeshauptstadt Potsdam

### 5.5 Kinder- und Jugendfreizeiteinrichtungen 2015

Art der Einrichtung	Einrichtung	Straße
Kinder- und Jugendklubs	Jugendclub "alpha"	Schilfhof
	Kinderklub "Unser Haus"	Bisamkiez
weitere Kinder- und Jugendfreizeiteinrichtungen	Medienwerkstatt Potsdam	Schilfhof

Quelle: Landeshauptstadt Potsdam

## 6 Verkehr

### 6.1 Kraftfahrzeugbestand 1996 bis 2016

Jahr	Kfz-Bestand	Pkw-Bestand		Pkw/1 000 EW
		insgesamt	dar. Firmen - Pkw	
1996	5 159	4 691	13	397
1997	4 742	4 286	20	383
1998	4 177	3 754	13	375
1999	3 753	3 373	13	366
2000	3 514	3 161	9	366
2001	3 394	3 042	7	361
2002	3 315	2 980	2	350
2003	3 222	2 914	4	336
2004	3 208	2 892	6	338
2005	3 196	2 871	5	328
2006	3 146	2 820	6	322
2007	2 700	2 423	9	281
2008	2 714	2 432	7	281
2009	2 761	2 460	6	284
2010	2 819	2 520	8	289
2011	2 802	2 491	9	284
2012	2 781	2 469	9	282
2013	2 775	2 449	11	279
2014	2 725	2 397	11	272
2015	2 802	2 457	13	273
2016	2 775	2 205	15	243

Quelle: Landeshauptstadt Potsdam